

L'antivirus ClamWin

L'antivirus ClamWin.....	1
1.Scanner un lecteur ou un dossier.....	1
La fenêtre de ClamWin.....	1
Désigner les éléments à analyser.....	1
2.Configurer ClamWin.....	2
Onglet Général.....	2
Onglet Filters.....	2
Onglet Email Alerts.....	2
Onglet Proxy.....	2
Onglet Limits.....	3
Onglet Files locations.....	3
Onglet Reports.....	3
Advanced.....	3
3.Liens.....	3
4.License.....	3

ClamWin est un antivirus pour Windows qui n'assure pas la protection d'un système en temps réel, c'est à dire lorsque vous accédez ou ouvrez un fichier. Il ne permet que des analyses spécifiques du contenu d'un dossier ou d'un lecteur entier avec possibilité de les planifier dans le temps ou de les exécuter à la demande.

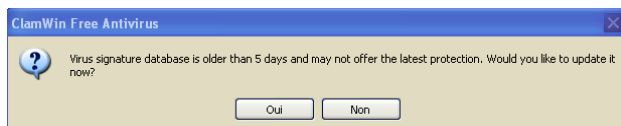
Dans sa version portable, ClamWin ne permet que des analyses sur demande.

De nombreux paramétrages sont proposés comme le filtrage, il est ainsi possible d'exclure certains fichiers ou encore de rechercher un nom de fichier précis.

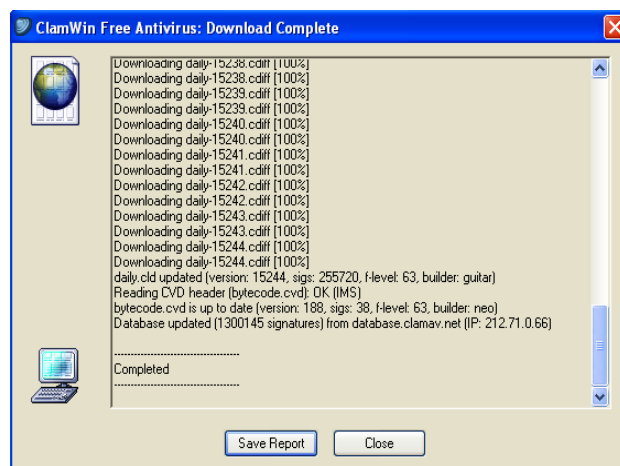
L'utilisateur doit veiller à effectuer régulièrement la mise à jour de la base de définitions de virus. Le programme indique à chaque lancement depuis quand ClamWin n'a plus été mis à jour et invite l'utilisateur à se connecter pour effectuer la mise à jour de son antivirus.

1. Scanner un lecteur ou un dossier

Démarrez ClamWin depuis le groupe *Utilitaires divers* sur votre clé. Si votre antivirus doit être actualisé, un message vous le signale



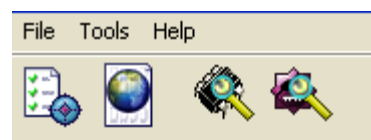
En cliquant sur **Oui**, vous démarrez l'actualisation de *ClamWin*.



Une fois l'actualisation terminée, vous pouvez sauvegarder le rapport d'actualisation ou directement cliquer sur le bouton **Close** pour afficher l'écran principal de *ClamWin*.

La fenêtre de ClamWin

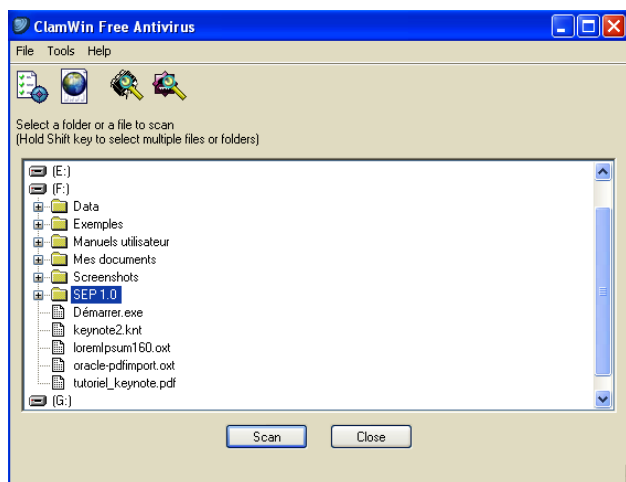
La fenêtre principale de ClamWin se compose d'une barre de menus, suivie d'une barre d'outils renfermant quatre boutons qui permettent, respectivement :



1. de définir des préférences de fonctionnement du programme ;
2. d'actualiser la base des définitions de virus ;
3. de demander un scan de la RAM ;
4. de demander l'analyse de lecteurs, dossiers et fichiers spécifiques dans une boîte de sélection des lecteurs, dossiers et/ou fichiers à scanner (un double-clic sur un lecteur permet de faire apparaître son arborescence, et la sélection multiple est possible en maintenant la touche **Ctrl** enfoncée).

Désigner les éléments à analyser

Vous devez d'abord naviguer jusqu'au lecteur, dossier ou fichier à scanner, puis cliquer sur le bouton **Scan** pour démarrer l'analyse.



Pour accéder à la recherche de virus dans la mémoire RAM du système, il faut lancer la commande **File > Scan Memory**.

À l'issue de l'analyse, qui peut durer un bon moment si la taille de l'élément à scanner est très grande, un rapport s'affiche. Vous pouvez le sauvegarder en cliquant sur le bouton **Save Report**. Vous pouvez également directement quitter le programme en cliquant sur le bouton **Close**.



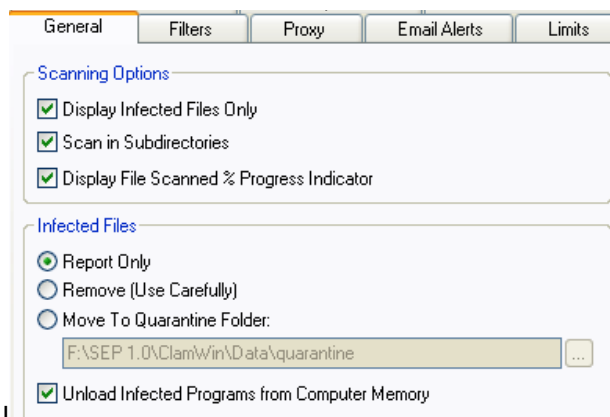
2. Configurer ClamWin

La commande **Tools > Preferences** ouvre une boîte à onglets permettant de paramétrer le fonctionnement de l'antivirus en définissant les préférences suivantes :

- Activer les MAJ automatiques des définitions de virus.
- Choisir l'adresse de téléchargement des définitions de virus (grand nombre de miroirs possibles).

- Planifier des analyses automatiques,
- Demander la détection de virus dans les pièces jointes des mails ouvert dans MS Outlook.

Onglet Général



Cet onglet permet de définir des options d'analyse ainsi que le sort à réserver aux fichiers considérés comme infectés (les signaler, les supprimer ou les déplacer dans un répertoire de quarantaine qu'il faut alors définir).

Il existe également une option *Unload Infected Programs from Computer Memory* qui demande à ClamWin de sortir de la mémoire tout fichier qu'il considère comme infecté.

Onglet Filters

Permet de créer des filtres pour inclure ou exclure certains types de fichiers de l'analyse. Il est ainsi possible de rechercher, pour les scanner, des fichiers de nom donné.

Onglet Email Alerts

Lorsque cette option est sélectionnée, ClamWin envoie un rapport e-mail chaque fois qu'un virus est détecté. Cet e-mail comprendra le nom de l'ordinateur à partir duquel le message est envoyé, ainsi qu'une copie du journal d'analyse.

L'utilisation d'une telle option vous oblige à fournir des informations supplémentaires : serveurs SMTP et POP, détails du message (objet, adresse de réponse, etc.).

Onglet Proxy

Destiné aux réglages de proxy. Si vous ne vous connectez pas par l'intermédiaire d'un serveur proxy, vous pouvez ignorer cet onglet.

Onglet Limits

Permet de définir des réglages relatifs au scan des fichiers (taille maximale) et des archives (taille maximale, nombre de fichiers maximum par archive, etc.),

Onglet Files locations

Indique les chemins sur le disque vers l'exécutable et le répertoire où se trouve la base des définitions de virus. En principe, les chemins par défaut devraient convenir.

Onglet Reports

Cet onglet permet de spécifier les chemins aux fichiers de rapports. En règle générale, les chemins par défaut n'ont pas à être modifiés.

Advanced

Les options par défaut conviennent dans la plupart des cas.

3. Liens

Adresse de téléchargement de ClamWin Portable :

http://portableapps.com/apps/utilities/clamwin_portable.

Adresse officielle du site ClamWin :

<http://fr.clamwin.com/>

4. License

Titre : L'antivirus ClamWin

Auteur : Guy WATERVAL

License : [GPLv3](#).